

CORPORACIÓN DE DESARROLLO SOCIAL RAYÉN MAHUIDA

MEMORIA ANUAL 2025



TABLA DE CONTENIDOS

Palabras del Directorio.....	3
Nosotros.....	5
Misión y Visión.....	7
Valores	8
Áreas de trabajo	9
Proyectos ejecutados.....	10
Participación en Perfeccionamiento.....	17
Presencia en medios de comunicación	18
Publicaciones y sistematizaciones	19

Palabras del Directorio

Para la Corporación Rayen Mahuida, el 2025 fue un año que nos permitió una vez más acompañar en sus procesos a tantas personas, en especial a niños, niñas, adolescentes,

jóvenes y personas mayores, dándonos la oportunidad de conquistar nuevas líneas y posibilidades futuras de acompañamiento a quienes con tanta esperanza nos abrieron sus puertas. Por estos tiempos tan inciertos y desafiantes, descubrimos que nuestro mayor fuerte no está solo en nuestros recursos o habilidades, sino en las personas que día a día dan existencia a esta organización.

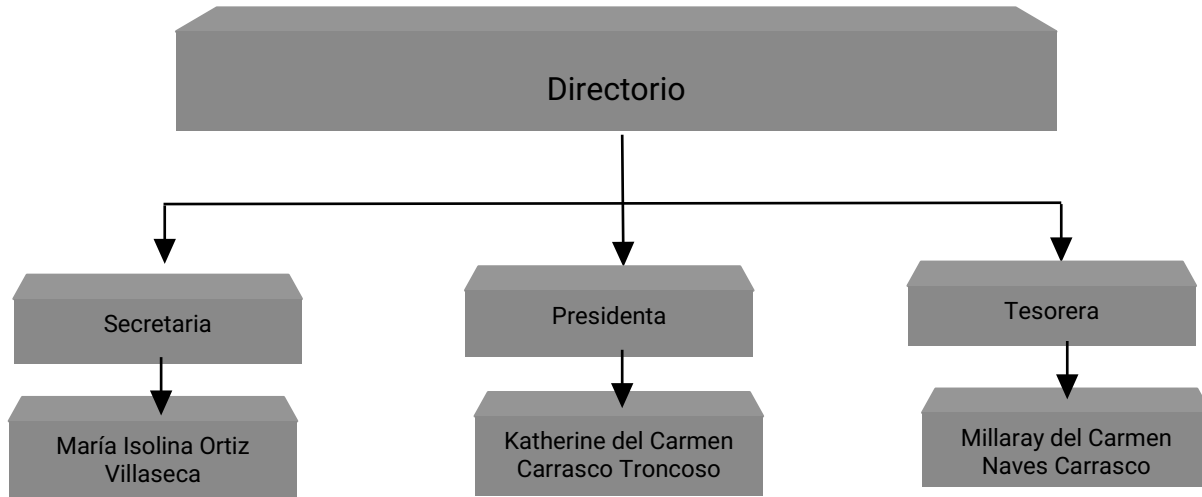
Entendemos que nos enfrentamos a desafíos, pero con gran ímpetu estos son transformados en oportunidades para crecer, innovar y reconfirmar nuestra visión. Nos atrevimos a transformar procesos, a explorar nuevos caminos y a soñar más allá de lo que parecía posible, dejando de manifiesto en cada proceso, que somos una comunidad Resiliente. La implementación de proyectos sociales, el fortalecimiento de nuestras alianzas con redes y la presencia en espacios comunitarios, nos permitieron avanzar a paso firme hacia nuestro propósito, construir en el logro de una mirada positiva y duradera en las poblaciones con las cuales nos involucramos.

En el 2025 aprendimos del valor invaluable que tiene la capacidad de escucha, adaptarnos y actuar con empatía. Que la multigeneracionalidad, presente en nuestro eje conductor, nos ha permitido estar presente en la vida de muchas personas, acompañando en sus metas, sueños, propósitos y también en sus dolores. Esto a través de un compromiso genuino y diario por parte de las personas que conformamos esta institución.

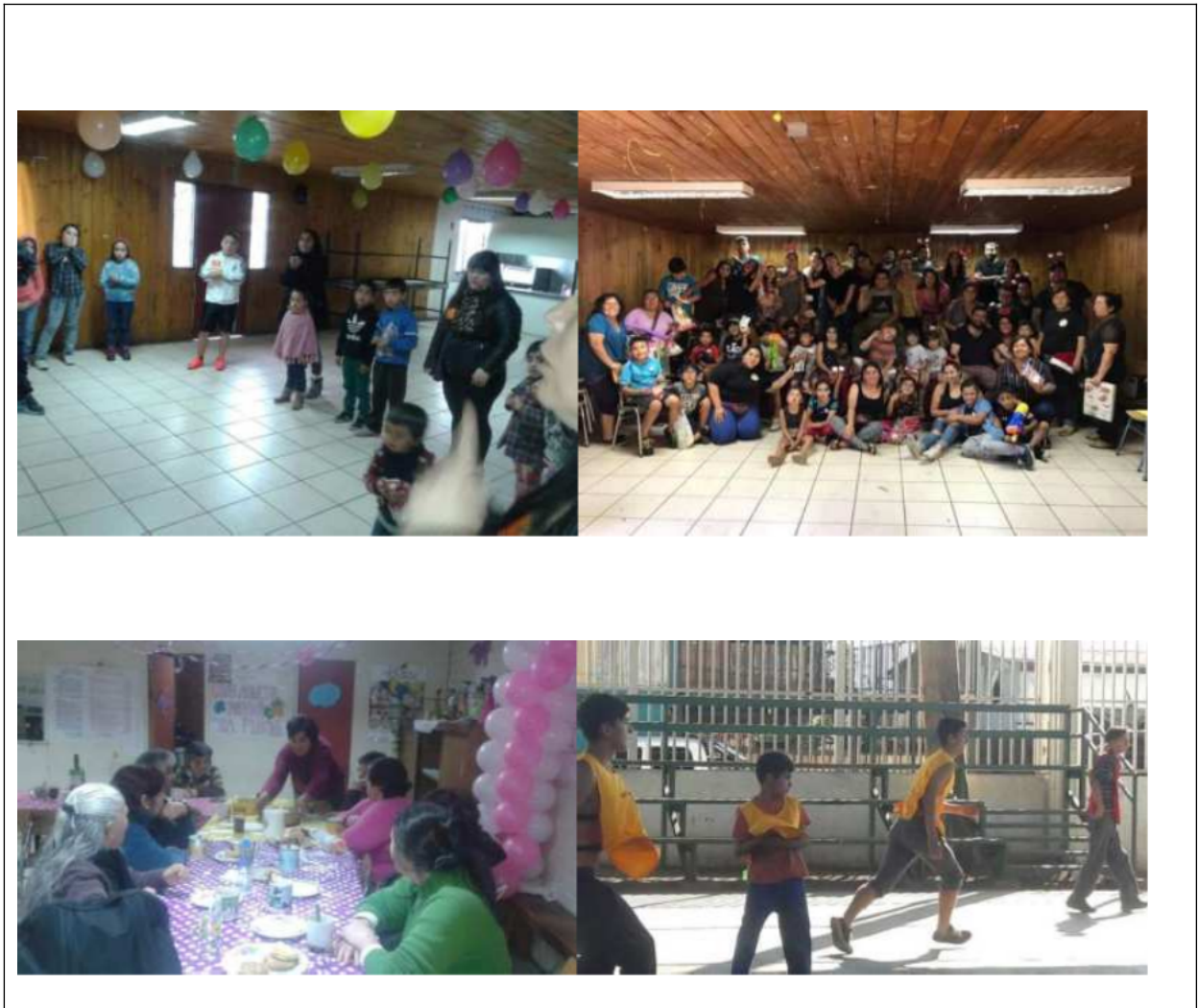
A quienes han creído en nuestra propuesta y a través de convenios de colaboración nos han permitido avanzar, extendemos nuestros agradecimientos por creer en nuestra visión. A todos los que han participado en esta bella experiencia y transformación social, gracias por su entusiasmo y perseverancia.

Sin duda creemos que lo mejor está por venir. Continuaremos nuestro trabajo con determinación, creatividad y esperanza, convencidos de que, juntos, podemos contribuir con un granito de arena para que cada individuo sea más resiliente.

Organigrama



NOSOTROS



Somos una organización sin fines de lucro, que, desde hace 30 años, ejecutamos proyectos sociales, culturales y económicos en pro de los derechos de familias residentes en comunas con alta vulnerabilidad social, desde un enfoque multigeneracional: niños, niñas, adolescentes, mujeres y personas mayores.

Además, hemos trabajado con emprendedoras y emprendedores, apoyándoles a lograr sus propósitos, entregándoles herramientas de gestión y acompañamiento a lo largo del tiempo.

Nos especializamos en fortalecer relaciones de largo plazo con las familias, a través del desarrollo de confianzas y relaciones de respeto y horizontalidad, pues anhelamos una sociedad que se construya a sí misma y en donde las personas y sus comunidades sean protagonistas de su propio desarrollo.

MISIÓN Y VISIÓN

Misión

Somos una institución enfocada en el trabajo con familias vulnerables y sus comunidades, desde un enfoque multigeneracional, a través de la ejecución de proyectos de desarrollo social en educación, recreación y cultura, promoviendo acciones que favorezcan su inclusión y el bienestar integral.

Visión

Ser una institución reconocida por el impacto de nuestras acciones en el bienestar y desarrollo de los distintos integrantes de familias vulnerables; así como por el compromiso con los derechos de los niños, niñas y adolescentes en su entorno familiar y comunitario, marcando diferencia por el trabajo conjunto, la horizontalidad y humanización de las relaciones.

VALORES

Coherencia: actuamos en consecuencia con nuestra misión y valores.

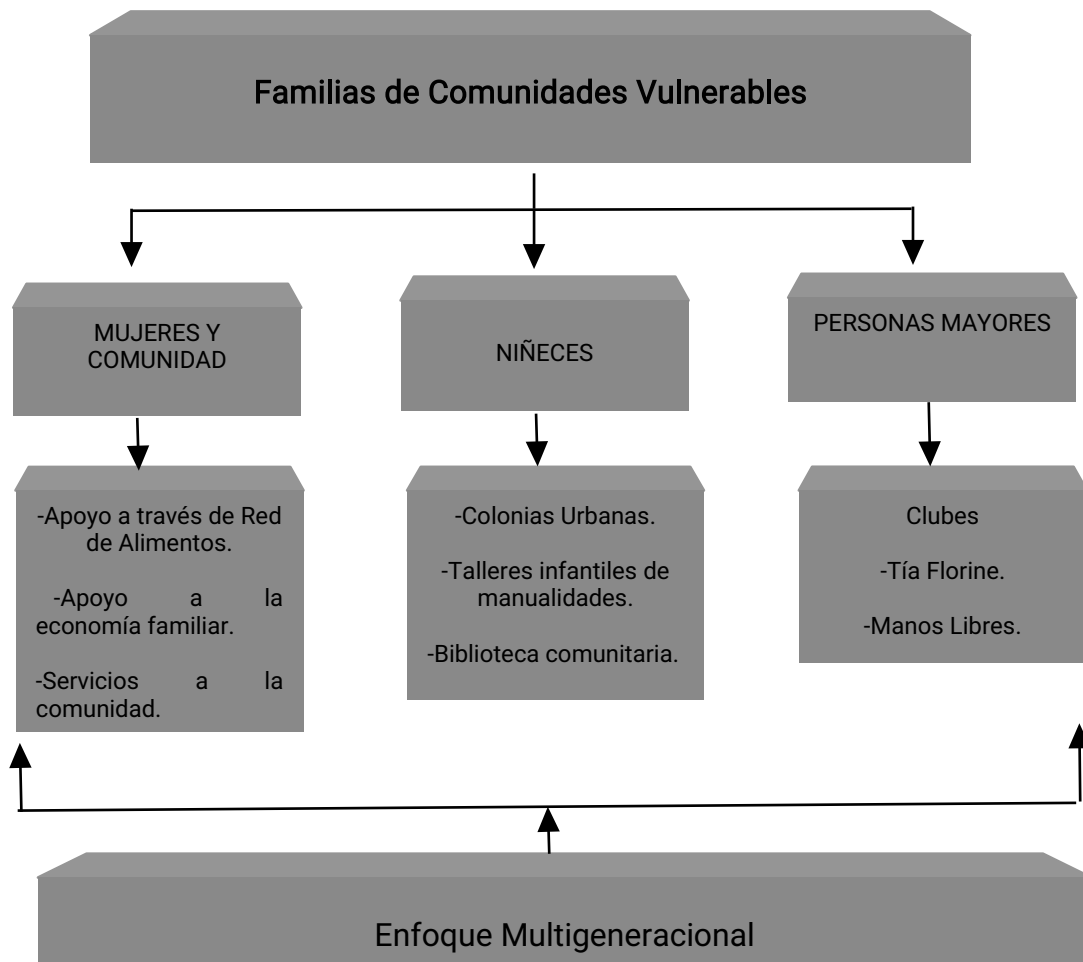
Inclusión: promovemos la igualdad de oportunidades y acceso a servicios para todos los integrantes de las familias y de sus comunidades.

Compromiso: trabajamos con dedicación constante con las familias y comunidades que acompañamos.



ÁREAS DE TRABAJO

Promoción de los derechos de familias residentes en comunidades con alta vulnerabilidad social, desde un enfoque multigeneracional, lo que implica el acompañamiento personal y grupal a familias, niñeces y personas mayores, lo que se aprecia en el esquema de a continuación.



PROYECTOS EJECUTADOS

1. Colonias urbanas de verano e invierno

Dirigidas a diversos grupos etarios, fomentando la integración y el apoyo mutuo.

Tienen un largo historial de trabajo, incluyendo más de 25 años; con un enfoque centrado en la participación, recreación y el aprendizaje comunitario.





Ambas iniciativas, son fundamentales en la construcción de la identidad en las comunidades, así como para la movilización social.

En el año 2025, ambas colonias beneficiaron a 45 niños, niñas y adolescentes en las que actividades realizadas en conjunto con la Universidad Academia de Humanismo Cristiano, específicamente estudiantes de la carrera Psicología, concluye con la creación de un huerto comunitario y a la vez, con un huerto en los hogares de cada NNA, beneficiando a sus familias.

2. Talleres infantiles de manualidades

Trabajo con niñas, niños entre 6 y 13 años, en los que, desde el juego, y con materiales sencillos, que se reutilizan crean distintas cosas. Todo ello, con la impronta del acompañamiento socioemocional, promoción de la autoconfianza, socio educación en temas de derechos de las infancias, autocuidado y prevención de consumo de drogas.

En el año 2025, en un trabajo de características sociocomunitario, benefició a 25 niñas y niños.



3. Biblioteca comunitaria Marcela Paz

Apoyo a niños vulnerables con fotocopias e impresiones de libros que favorezcan la lectura, el aprendizaje y cumplimiento de tareas escolares.

4. Servicios a la comunidad

Apoyo a la comunidad en fotocopias, impresión de documentos, obtención de certificados varios en línea.

5. Apoyo a jefas de hogares a través de red de alimentos

A través del Programa banco de alimentos, que se oficializa en la municipalidad de Cerro Navia, Corporación Rayén Mahuida, hace entrega de alimentos -no perecibles y agrícolas- a organizaciones vigentes de la comuna; con ello, beneficiando a jefas de hogares vulnerables y a sus familias.

6. Trabajo con personas mayores

El trabajo con esta población, se realiza principalmente a través del apoyo a dos clubes de personas mayores que cuentan con personalidad jurídica: Tía Florine y Manos Libres; en el primero, activamente participan 27 socias y en el segundo, 13 socias y 3 socios.

Ambos clubes, se reúnen semanalmente en las dependencias de casa central de Corporación Rayén Mahuida, en donde se promueve espacios de acompañamiento mutuo, escucha activa e intercambio de experiencias y actividades de esparcimiento como juegos de mesa y talleres de manualidades, los que a su vez impactan positivamente en el envejecimiento activo de las y los participantes.



Club de Personas Mayores Manos Libres.

7. Proyecto Abriendo Caminos

Desde el año 2020, trabajamos implementando proyectos del Programa Abriendo Caminos, iniciativa de la Subsecretaría de la Niñez, a través de la División de Promoción y Prevención del Ministerio de Desarrollo Social y Familia de Chile, que busca promover el bienestar psicológico y social y el fortalecimiento familiar de niños, niñas y adolescentes, de entre 0 y 18 años, que tienen un adulto significativo privado de libertad.

Corporación Rayén Mahuida, para responder a las particularidades de cada familia participante, diseña conjuntamente con ellas un plan de acompañamiento integral, considerando como elementos centrales el enfoque de derechos de la infancia, la perspectiva de género y el enfoque multigeneracional; trabajando de forma articulada e integrando acciones de acompañamiento psicosocial, comunitario y sociolaboral.

El programa se ejecuta en dos territorios:

- El primero en las comunas San Miguel, San Joaquín y La Cisterna, con una cobertura de 65 niños, niñas y adolescentes, específicamente 15 en San Miguel, 35 en San Joaquín y 15 en La Cisterna; lo que implica la atención total a 21 familias: 5 en San Miguel, 11 San Joaquín, 5 en La Cisterna.
- El segundo en las comunas Lo Espejo y Pedro Aguirre Cerda (PAC), con una cobertura de 61 niños, niñas y adolescentes, específicamente 32 en Lo Espejo y 29 en PAC; lo que implica la atención a un total de 22 familias: 13 Lo Espejo y 9 en PAC.

En ambos se trabaja multigeneracionalmente, desde una práctica transformadora y humanizadora, donde la experiencia vivida por niñas, niños y adolescentes y sus

familias, frente a la ausencia de su figura significativa privada de libertad, se erige como fuente de aprendizaje colectivo.

Es así, que la experiencia del acompañamiento, permite a los participantes, procesos conducentes a recuperar la dignidad, el sentido de participación e impactando positivamente en el bienestar, desplazando la posición de “beneficiarios vulnerables” hacia la de sujetos titulares activos de derechos, permitiendo ampliar la capacidad de resiliencia familiar y comunitaria, integrando factores emocionales, económicos y sociales.



Celebrando fiestas patrias con niños y niñas en ambos territorios.



Taller socioemocional a niños, niñas y adolescentes, junto a sus familias.



Taller multigeneracional con familias de niñas, niños y adolescentes con adultos significativos privados de libertad.



Tutorías con niñas y niños.



Taller de acompañamiento socioemocional con niños y niñas.



Salida recreativa - multigeneracional - a la playa de niños, niñas, adolescentes y sus cuidadoras principales.

PARTICIPACIÓN EN CURSOS DE PERFECCIONAMIENTO

Equipo profesional de Corporación Rayén Mahuida, en el contexto de la ejecución de los proyectos Abriendo Caminos, durante 2025 e inicios de 2026, participa en los siguientes cursos de perfeccionamiento:

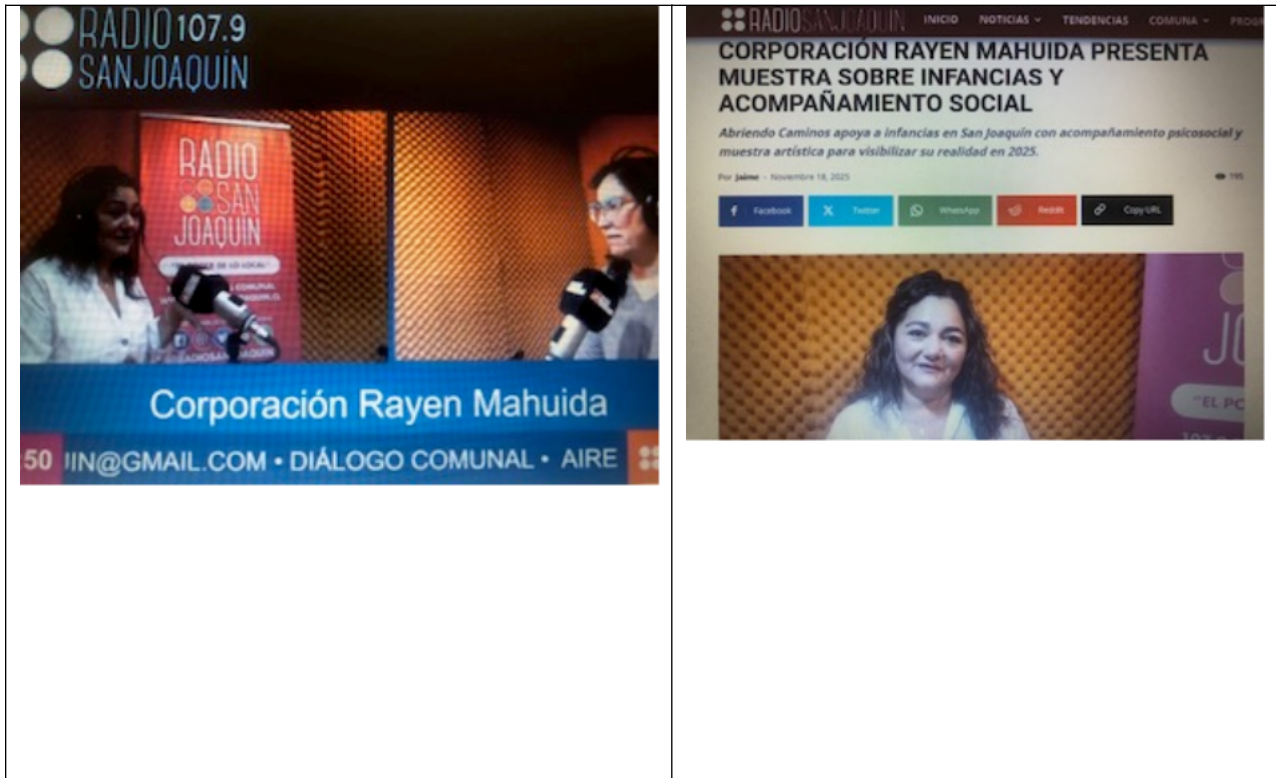
- Diagnósticos diferenciales en neurodivergencias: autismo, TDAH y altas capacidades cognitivas.
- Peritaje social y elaboración y defensa en tribunales de familia.
- Peritaje Psicosocial forense en el ámbito penal, evaluación e informe pericial.
- Peritaje socioeconómico en demandas de pensiones de alimentos.

PRESENCIA EN MEDIOS DE COMUNICACIÓN

En el año 2025, la coordinadora del territorio 2 -comunas Lo Espejo y Pedro Aguirre Cerda- es entrevistada en la radio de San Joaquín, instancia en que presenta el programa y hace extensiva a la comunidad, la invitación al lanzamiento de la muestra artística y fotográfica de la experiencia¹.

--	--

¹ Ver entrevista in extenso en: https://radiosanjoaquin.cl/corporacion-rayen-mahuida-presenta-muestra-sobre-infancias-y-acompanamiento-social/?fbclid=IwY2xjawOJt-tleHRuA2FibQIxMQBzcnRjBmFwcF9pZAwzNTA2ODU1MzE3MjgAAR7CJK-cKh73ZoCnqP0GMkmiE97RgWdVVbeeg4IIB0q3GJIMgUNr115GWXbbNg_aem_18W7Pb0eJZaoLhhi86abNQ&sfnsn=wa



SISTEMATIZACIONES Y PUBLICACIONES

En términos generales, hoy en día existe cierto consenso en que la sistematización y publicación de una experiencia consiste en un proceso que busca la recuperación, reflexión e interpretación crítica de la misma para construir conocimiento, contribuir a mejorar ésta y otras prácticas sociales de tal naturaleza (Casajus-Murillo, 2018).

Respecto a tal proceso, Jara señala que “lamentablemente sufrimos un paradigma de ciencia que no valora el conocimiento empírico, el saber local y solo pone énfasis en el conocimiento acumulado, en el saber constituido académicamente. Eso es un

error”²

De hecho, dicho autor advierte que “el paradigma positivista y patriarcal con el que nos hemos formado, pretende que no valoremos las dimensiones subjetivas, lo cual lleva a que se pretenda tener una neutralidad ante lo que sucede o ante lo que vivimos, lo cual es imposible. Lo que sí debemos buscar es objetivar lo vivido y objetivizar nuestra práctica, explicitando y mirando críticamente lo que hacemos, pero no pretendiendo ser neutrales ante ello”.

En consonancia con lo anterior, como Corporación de Desarrollo Social Rayén Mahuida, relevamos compartir las lecciones de nuestras experiencias y aprendizajes con otras organizaciones, instituciones y personas, a través de sistematizaciones y publicaciones.

Así también, entendemos que, en tal ejercicio, aprendemos de las iniciativas y acciones que implementamos, pues nos convoca a mirar, reflexionar e interpretar de manera crítica nuestro quehacer en la búsqueda de mejorar las prácticas.



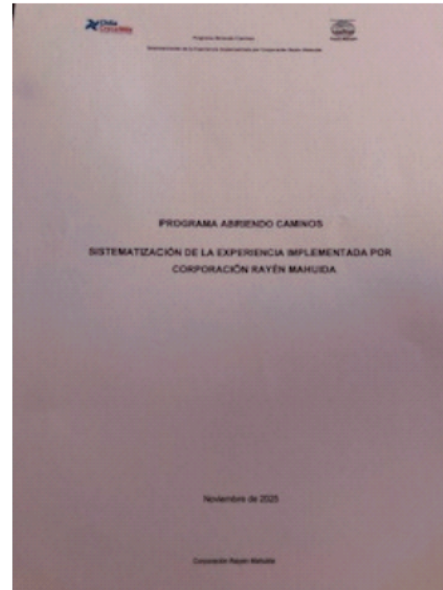
² Jara, O. (2001). Dilemas Sostenible Campesina d

de Experiencias. En ASOCAM: Agricultura Cochabamba. Bolivia. Recuperado de <https://cmapspublic.ihmc.us/rid=1HDJ380WH-1FY8F8S-1FYD/Jara%20dilemas.pdf>.

Publicación: "Implicancias del Entorno en la Infancia".



En el marco de la implementación del proyecto Abriendo Caminos, convocatoria año 2020, se publica la experiencia, con foco en los "Sueños de niñas, niños y adolescentes".



Sistematización Proyectos Abriendo Caminos, convocatoria 2024.